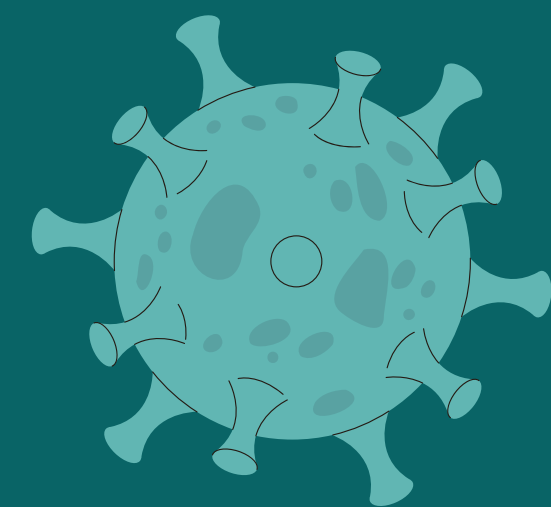


# Aperçus sur les obstacles à l'observation des comportements de prévention du COVID-19 en Côte d'Ivoire



## RÉSUMÉ DE RECHERCHE QUALITATIVE

### CONTEXTE

La prévention reste essentielle pour réduire l'impact social et économique de la pandémie de COVID-19 dans le monde. Les mesures de prévention efficaces (appelées mesures de barrière ou interventions non pharmaceutiques) contre le COVID-19 et les pathogènes respiratoires similaires sont bien documentées : port de masque, éloignement, hygiène des mains, évitement des foules, limitation des voyages non essentiels et mise en quarantaine après exposition. Cependant, l'adhésion aux mesures de prévention est difficile à maintenir à long terme, et de nombreuses études ont montré une adhésion faible ou en déclin dans divers contextes. Il est nécessaire de comprendre les facteurs qui empêchent les individus d'adopter des comportements de prévention du COVID-19 pour concevoir et mettre en œuvre des programmes de santé publique efficaces destinés à réduire les effets de la pandémie de COVID-19 dans le monde.

### VUE D'ENSEMBLE DE L'ÉTUDE

L'équipe de Breakthrough ACTION a mené une étude qualitative à Abidjan en novembre 2020 grâce à un financement de l'Agence américaine pour le développement international. L'étude comprenait des entretiens individuels (EI) avec des survivants du COVID-19, des personnes ayant perdu un membre de leur famille à cause de la maladie, et des agents de santé. Des discussions de groupe (DG) ont également eu lieu avec des membres de la population générale afin d'explorer les normes sociales et les perceptions communautaires liées au COVID-19. L'équipe de recherche a collecté les données du 11 au 25 novembre 2020.

29

ENTRETIENS  
INDIVIDUELS

24

DISCUSSIONS  
DE GROUPE

156

PARTICIPANTS

### LES COMPORTEMENTS



MISE EN QUARANTAINE  
PENDANT 2 SEMAINES  
EN CAS D'EXPOSITION



GARDER UNE DISTANCE  
DE 1M ENTRE LES  
PERSONNES



PORTER UN  
MASQUE EN  
PUBLIC



SE LAVER LES  
MAINS  
FRÉQUEMMENT



UTILISER UN  
DÉSINFECTANT  
POUR LES MAINS



ÉVITEZ LES FOULES  
DE PLUS DE 50  
PERSONNES



LIMITER LES  
DÉPLACEMENTS  
NON ESSENTIELS

### Termes clés



**Qu'est-ce que l'efficacité-réponse ?**  
L'efficacité-réponse est la perception que les comportements recommandés sont utiles et fonctionnent pour réduire la menace de la maladie.

**Qu'est-ce que l'auto-efficacité ?**  
L'auto-efficacité est la croyance qu'une personne est capable et dispose des ressources nécessaires pour effectuer le comportement recommandé.

**Que sont les normes sociales ?**  
Les normes sociales sont des croyances et des attitudes informelles sur les comportements considérés comme acceptables dans un groupe particulier.



# Mise en quarantaine pendant 2 semaines en cas d'exposition

PERCEPTION:  
**IMPORTANT  
MAIS  
STIGMATISANT**

Les participants ont perçu la quarantaine pour les personnes atteints de COVID-19 comme un comportement très efficace et ont compris son importance pour limiter la propagation de la maladie, mais ont souligné les difficultés économiques et sociales.

## BARRIÈRES

## FACILITATEURS

## VERBATIM

### L'efficacité-réponse

Manque de confiance dans les tests qui déterminent si une personne a le COVID-19; les personnalités publiques ne donnent pas l'exemple des comportements recommandés

Sentiment d'obligation morale de quarantaine en cas d'infection par le COVID-19; bonne compréhension de la manière dont la quarantaine empêche la propagation

*Certains le savent, peut-être à cause des difficultés aussi de la vie ils vont vraiment s'adonner à sortir pour aller comme elle l'a si bien dit, aller chercher leur pain quotidien, sinon **ils le savent que vraiment la mise en quarantaine est importante pour ne pas propager la COVID.*** (Participant GD)

### L'auto-efficacité

La nécessité de gagner son pain quotidien ; détresse psychologique liée à l'isolement

Une aide financière pour pouvoir rester à la maison et continuer à subvenir aux besoins de la famille; un soutien social pendant la quarantaine ; connaître personnellement quelqu'un qui a eu le COVID-19

*C'est très difficile pour quelqu'un qui exerce un métier et qui est responsable d'une famille, d'une petite famille. Se mettre en quarantaine devient encore plus difficile vu sa situation familiale, ses enfants, comment sa femme va se... manger, ses enfants vont se nourrir, **étant en quarantaine comment est-ce que, il peut subvenir aux besoins de sa famille?*** (Participant GD)

### Les normes sociales

Le sentiment que la quarantaine est stigmatisante et va à l'encontre des normes culturelles

Une fois que la communauté est sûre que la personne est atteinte de COVID-19, l'efficacité collective et les normes sociales favorisent la quarantaine (et le soutien de la personne)

*C'est pas dans la culture des gens. Ici les gens si vous êtes malade, vous avez la famille autour, voilà donc isoler les gens comme ça c'est la mesure à mon avis qui a fait dériver tout le système voilà. **Nous dans notre culture, tu es mis en quarantaine tu es stigmatisé** donc c'est ça, ça fait pas partie de la culture.* (Agent de santé)



# Garder une distance un mètre

PERCEPTION:  
**INUTILE ET  
CONTRE LA  
CULTURE**

Certains participants ont compris comment le fait de garder la distance peut prévenir l'infection, tandis que d'autres ont estimé que cela n'était pas utile. Ce comportement viole les normes relatives aux salutations et à l'interaction sociale quotidienne.

## BARRIÈRES

## FACILITATEURS

## VERBATIM

### L'efficacité-réponse

Manque de connaissances sur la façon dont la distance limite la propagation ; désinformation sur l'existence de COVID-19

Une préférence pour la distanciation plutôt que pour l'évitement total des rassemblements fait que les gens considèrent le comportement utile dans certaines situations

*Ils y croient un peu hein parce que y'a d'autres qui croient en ça, mais y'a d'autres aussi, ils se disent bon ça là c'est quoi même, et puis en même temps ils se saluent les mains, que ça là **c'est pas pour nous, c'est la maladie des blancs**, nous ça nous prend pas, ça tue pas les noirs, donc du coup, ils ne conservent pas les un mètre de distance là* (Agent de santé)

### L'auto-efficacité

Logements et transports publics surpeuplés

Aucun coût associé à ce comportement ; l'imposition de limites à la taille des foules (dans les transports, par exemple) facilite la distanciation

*Pour moi, je pense que, on peut, c'est pas dans nos mœurs, on n'est pas habitué à faire 1 m de distance, non, on est habitué à se rapprocher pour travailler. S'asseoir dans les mêmes trucs pour parler, même pour manger, **on peut s'asseoir cote à cote donc c'est pas encre en nous, dans nos mœurs** donc c'est très difficile pour nous de dire 1 m.* (Participant GD)

### Les normes sociales

Les influenceurs ne donnent pas l'exemple des comportements recommandés lors des événements publics; stigmatisation de ceux qui ont essayé de maintenir la distance comme des "marionnettes"

Contrôle dans les lieux publics

*Les gens pensent que **garder la distance là c'est vers les personnes qui ne sont pas de la famille, qui ne sont pas du quartier.** Donc tu vas dans un super marché, comme ça tu sais que c'est une mesure donc tu prends tes distances. Parce que tu ne les connais pas, là c'est facile. Mais dans la communauté, dans le quartier, dans la maison, ça c'est pas facile.* (Participant GD)



# Porter un masque en public

PERCEPTION:  
**UTILE MAIS  
INCONFORTABLE**

Les participants étaient divisés sur l'utilité des masques, mais la plupart d'entre eux estimaient que les masques n'étaient pas faciles à porter de façon routinière ou à long terme, compte tenu de leur coût et de la chaleur.

## BARRIÈRES

## FACILITATEURS

## VERBATIM

### L'efficacité-réponse

Le doute sur l'efficacité des masques liée à la stigmatisation de l'origine de la maladie

La nécessité d'un masque dépend du fait que les individus se trouvent en présence de personnes considérées comme proches ou comme d'inconnus

*Au niveau de notre climat déjà en Afrique c'est déjà chaude. Donc avec le port du masque si tu n'es pas véhiculé, tu dois marcher sous le soleil, tu vois que tu as chaud et déjà tu as l'impression que tu es, tu t'étouffes donc ce qui fait que certaines personnes, n'a, ne supportent pas la bavette. (Participant GD)*

### L'auto-efficacité

Problèmes de confort dû à la chaleur; coût des masques; théories de complot sur la propagation de l'infection par les masques

Fourniture de masques gratuits

*Certaines personnes même le disent hein que votre maladie là ça y est dans vos cache-nez donc là moi je porte pas. (Participant GD)*

### Les normes sociales

Stigmatisation des personnes qui portent des masques comme étant trompées par le gouvernement ou infectées par COVID-19

Connaître personnellement quelqu'un qui a eu le COVID-19;; mandats et application de la réglementation

*On lui trouve supérieur à nous, parce que il se dit quoi, genre lui il trouve trop important sa corona, sa COVID-19. (Participant GD)*



# Se laver les mains fréquemment

PERCEPTION:  
**INCONVÉNIENT  
MAIS  
ACCEPTABLE**

Le comportement consistant à se laver les mains a bénéficié d'une sensibilisation préalable. L'utilité perçue a été sapée par des informations erronées (rumeurs), et les gens ont estimé que ce comportement était quelque peu inconfortable à pratiquer.

## BARRIÈRES

## FACILITATEURS

## VERBATIM

### L'efficacité-réponse

Ceux qui ont mis en doute l'existence de COVID-19 ont adhéré au récit de l'invulnérabilité des Africains (faible perception des risques)

Croyance en COVID-19 ; connaissance du fait que le lavage des mains peut prévenir d'autres maladies.

*Dans les débuts, y avait vraiment un frayeur partout. Mais après ça, bon les gens plus ou moins dans les familles, dans les quartiers, les gens ne font plus tellement attention... mais maintenant même, c'est rarement que les gens se lavent les mains puisque par, par la grâce de Dieu, Dieu est avec nous, quand on regarde en Afrique, si ce n'est pas la peau blanche, jaune et autre, en Afrique, vraiment, les noirs ne meurent pas comme ça. (Participant GD)*

### L'auto-efficacité

Le lavage des mains peut être peu pratique ; coût du savon

L'installation de stations de lavage des mains à l'entrée des communautés, des entreprises et des habitations de façon temporaire

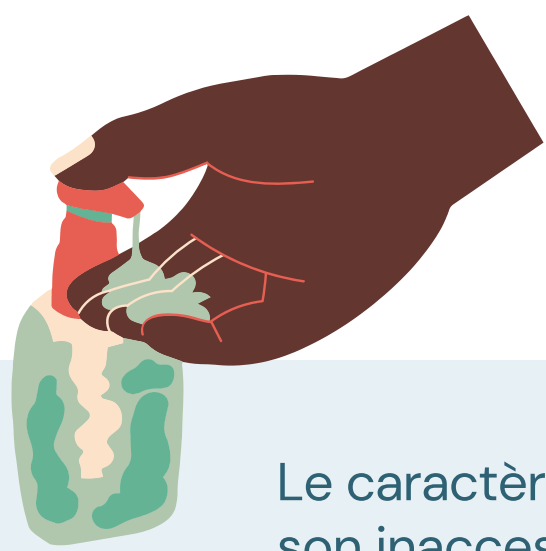
*La première des difficultés peut être est une question d'accessibilité au point d'eau. Et c'est pas partout qu'on a de l'eau courante et puis bon ben... en plus de ça, on trouve un peu contraignant que de rechercher de l'eau et puis du savon pour se laver les mains. (Agent de santé)*

### Les normes sociales

Se laver les mains après avoir salué ou touché quelqu'un peut être perçu comme une insulte.

Une exposition normative antérieure a permis de ne pas stigmatiser le lavage des mains.

*Moi chez moi, dans ma buvette, il y a des sceaux, donc quand les gens viennent, tu ne leur dis pas net, ils ont vu savon, eux-mêmes directement ils vont laver leurs mains sans que tu ne leur dises. C'est notre habitude, voilà ! l'africain, on n'a même pas besoin de lui dire. Il sait, il lave sa main. (Participant GD)*



# Utilisation fréquente de désinfectant pour les mains

PERCEPTION:

**PRATIQUE  
MAIS CHER**

Le caractère pratique et pro-social du désinfectant pour les mains a été contrebalancé par son coût et son inaccessibilité à certains moments de la pandémie.

	BARRIÈRES	FACILITATEURS	VERBATIM
L'efficacité-réponse	La non-croyance en la COVID 19	La croyance que le désinfectant pour les mains permet de prévenir la COVID 19 mais aussi est efficace contre les autres maladies	<i>Ils trouvent ça utile parce que ils pensent que en se désinfectant les mains, ça... Ça tue encore plus de bactéries. <b>Même s'ils ne croient pas en la COVID mais ils savent que ça tue beaucoup plus de bactéries</b> dans leurs mains. (Participant GD)</i>
L'auto-efficacité	Dépenses et rupture de stock	Facile à utiliser, portable, et discret	<i>C'est un peu facile à utiliser parce que vous voyez dans dans le cadre où on peut manipuler les mêmes objets... le gel est là, tu mets un peu sur ta main, tu es monté dans un bus, tu as attrapé la barre de fer jusqu'à destination bon peut-être que tu vas marcher au moins 20 kilomètres pour arriver chez toi, en attendant les mains tu peux les frotter les mettre partout quand y'a le gel, <b>tu mets dans ta main voilà, c'est plus pratique.</b> (Participant GD)</i>
Les normes sociales	Perception que la personne qui l'utilise après un contact avec une personne agit de manière supérieure ou anti-social	Disponibilité similaire dans d'autre urgences de santé publique (Ebola); les pressions dans les lieux publics encouragent l'utilisation du désinfectant pour les mains	<i>Un jour j'étais allée accompagner ma fille à yopougon. Donc dans le gbaka j'ai vu l'enfant attraper comment on appelle ça même, le siège là. Donc j'ai mis un peu dans sa main. Y'avait deux filles devant là elles ont commencé à se moquer de moi. D'autres disent, d'autres pensent que les gens se prennent, ou bien ils veulent dire quoi même. (Participant GD)</i>



# Limiter les rassemblements de plus de 50 personnes

PERCEPTION:

**INCOHÉRENTES  
ET DIFFICILE**

Les politiques étaient jugées incohérentes et changeaient fréquemment, ce qui rendait les gens confus. Il a été jugé inutile et difficile d'éviter les grands rassemblements et de choisir de limiter ses propres rassemblements à moins de 50 personnes, à la fois parce que les gens n'en comprennent pas les avantages et parce que les grands rassemblements font partie du tissu de la culture ivoirienne.

	BARRIÈRES	FACILITATEURS	VERBATIM
L'efficacité-réponse	Manque de compréhension de la façon dont l'évitement des foules peut arrêter la propagation; modification des conseils sur les limites.	Adhésion cohérente des agents publics	<i>Au début, c'était 50 personnes mais aujourd'hui, on nous dit c'est 200 personnes. Vous voyez, donc je pense que nous même là déjà, je pense que l'Etat même pense que c'est pas important. (Participant GD)</i>
L'auto-efficacité	Les facteurs socio-économiques qui poussaient les gens à se rendre dans des lieux très fréquentés	Limitation forcée du nombre de personnes dans les bâtiments du gouvernement ou des entreprises.	<i>Quand tu prends un maquis où par exemple tu sais que <b>c'est une question d'argent, plus il a du monde plus il fait des profits.</b> Donc lui ça sera difficile de respecter 50 personnes alors que il peut en avoir plus. (Participant GD)</i>
Les normes sociales	Les attentes culturelles visant à exprimer la solidarité sociale par la présence à de grands événements tels que les mariages ou les funérailles	Application dans les lieux publics ; modélisation par des personnalités publiques	<i>Les personnes de la communauté sont appelées à... je pense qu'ils sont normalement appelés à cohabiter ensemble, tous les jours, <b>ils doivent partager leurs problèmes, leurs soucis, leurs émotions ensemble.</b> En leur imposant de respecter les cinquante personnes, les cinquante personnes dans un attroupement, je pense que ça c'est impossible. (Participant GD)</i>



# Limiter les déplacements non essentiels

PERCEPTION:  
**CONFUS ET  
PEU  
PRATIQUE**

Limiter les déplacements était un comportement complexe, les participants mettant en balance l'importance perçue de la mesure de prévention et la durée du confinement.

	BARRIÈRES	FACILITATEURS	VERBATIM
L'efficacité-réponse	Confusion sur le terme "non essentiel", car la plupart des voyages sont jugés essentiels pour des raisons économiques ou socioculturelles.	Connaissance précise de la manière dont l'arrêt des voyages peut limiter la propagation du virus	<i>Maintenant, bon tout le monde bouge à tout moment. On a toujours quelque chose à faire, en voyage, en déplacement, donc maintenant c'est non. Ce n'est plus, utile. Avant, oui. (Participant GD)</i>
L'auto-efficacité	Beaucoup d'emplois qui dépendent de la mobilité des produits et des personnes.	Des emplois pouvant être exercés à domicile, ou une aide financière pendant les fermetures.	<i>Au tout début, oui. <b>Quand les gares à Abidjan étaient fermées et autres, les déplacements avec les autorisations et autres, c'étaient quand même difficile. Mais maintenant, tout est ouvert. Bon, on voyage hein. On voyage. Sauf que les frontières terrestres sont fermées. Sinon, mais la circulation in, on voyage. (Agent de santé)</b></i>
Les normes sociales	Le manque de modélisation de la part des personnalités publiques, et la compréhension des priorités économiques dans les quartiers.	Proximité de COVID-19 par eux-mêmes ou par un contact proche.	<i>C'est vraiment pas facile parce que tout homme voilà, aspire à la liberté hein voilà. Tout homme aspire, tout homme est vraiment, veut être libre de tous ses mouvements. Donc je pense pas qu'on puisse dire à quelqu'un voilà. (Participant GD)</i>

## Recommandations

Sur la base de ces éléments, les recommandations suivantes permettront d'améliorer l'adhésion aux comportements de prévention du COVID-19:

- **Rendre les comportements perçus comme " antisociaux " aussi faciles que possible à pratiquer.** Il est important que les décideurs politiques et ceux qui développent des programmes essaient de rendre ces comportements préventifs plus faciles à adopter. Par exemple, mettez du désinfectant pour les mains à la disposition de la population et entretenez les stations publiques de lavage des mains.
- **Repérer et traiter les rumeurs et les théories du complot qui influencent la perception des risques.** Aucune promotion de mesures de prévention particulières ne sera efficace si la population croit que le COVID-19 n'existe pas ou qu'il ne touche pas certains groupes. De nombreuses fausses informations continuent de circuler sur les médias sociaux et dans les communautés, et il est important d'avoir un processus pour les suivre et les traiter dès qu'elles se présentent, en utilisant des messagers crédibles et les canaux auxquels les communautés font le plus confiance.
- **S'attaquer à la stigmatisation liée à certains comportements de prévention.** De nombreux Ivoiriens associent désormais le port du masque ou la quarantaine post-exposition à l'infection par le COVID-19. Les messages doivent viser à recadrer la pratique de ces comportements comme une mesure de soin et de précaution pour les proches plutôt que comme un signe d'avoir le COVID-19. Associer des personnalités influentes aux messages relatifs à ces comportements peut contribuer à briser la stigmatisation.
- **Continuer à mettre en avant les histoires de survivants pour rendre réel le risque permanent d'infection par le COVID-19.** Pour que les mesures de prévention aient un effet protecteur significatif, les gens doivent voir l'impact continu de l'infection par le COVID-19 et les risques qu'elle présente, en particulier pour la partie de la population qui n'a peut-être pas connu une personne atteinte de la maladie.
- **Renforcer un récit de cohésion et d'engagement partagé.** Les messages empathiques qui renforcent le pouvoir collectif des gens à se protéger les uns les autres et à vaincre la pandémie ensemble font appel à la grande valeur accordée à la cohésion sociale. Les principaux dirigeants de haut niveau pourraient faire beaucoup pour renforcer ce cadre, mais ils doivent être perçus comme intègres et " pratiquant ce qu'ils prêchent " pour être efficaces.

Pour apprendre plus sur cette recherche, ou sur le projet Breakthrough ACTION en Cote d'Ivoire, veuillez contactez:  
**Protais Ndabamenye | [nprotais@breakthroughactionci.org](mailto:nprotais@breakthroughactionci.org)**